

# VÝROČNÍ ZPRÁVA

## 2016



MISERICORDIA  
Obecně prospěšná společnost

IČO: 018 75 248

Dvůr Králové nad Labem

# Obsah

Úvodní slovo .....	3
Kdo jsme a naše poslání .....	4
Organizační struktura .....	5
Sociální rehabilitace .....	6
Křesťanská psychologická poradna .....	9
Výkon alternativního trestu .....	11
Spolupráce s potravinovou bankou .....	12
Pořádání kulturních akcí za účelem pomoci potřebným .....	13
Zprostředkování ubytování .....	14
Spolupracujeme s... ..	15
Podpořili nás .....	16
Hospodaření organizace 2016 .....	17
Poděkování .....	18
Plány do příštího roku .....	19

# ÚVODNÍ SLOVO



Vážení přátelé,

rok 2016 byl pro naši organizaci úspěšný, zaznamenali jsme rozvoj v obou našich hlavních činnostech - v Křesťanské psychologické poradně a v Sociální rehabilitaci. Také se nám konečně podařilo najít pěkné logo pro naši organizaci.

Počet klientů poradny stoupl a naše omezená provozní doba se ukázala jako nedostačující. Proto od roku 2017 bude část klientů převedena pod Občanskou poradnu Farní charity Dvůr Králové n. L., kde naše terapeutka získala část úvazku.

Vidíme také potřebu rozšířit působení služby Sociální rehabilitace do okolních obcí. Osobně jsme je tedy navštívili a navázali kontakt se starosty. Největší perspektivu spolupráce spatřujeme v Dubenci a v Litíči. Pro tyto účely jsme také sehnali osobní automobil, který nám má sloužit při dojíždění ke klientům na celém Královédvorskú. Také jsme usilovali o navýšení úvazků našim pracovníkům, což se podařilo. Od ledna nového roku jsme tedy připraveni čelit novým výzvám, které nás čekají.

Mgr. Lenka Mazancová  
ředitelka

# KDO JSME A NAŠE POSLÁNÍ

## MISERICORDIA, o.p.s.

**Datum vzniku:** 27. července 2013

**Naše sídlo:** Štefánikova 1207, 544 01 Dvůr Králové n. L.

**Právní forma:** obecně prospěšná společnost

**Spisová značka:** O 369 vedená u Krajského soudu v Hradci Králové

**Statutární orgán:** ředitelka Mgr. Lenka Mazancová

**IČO:** 018 75 248

**Číslo účtu:** 261423159/0300

*Společnost se zaměřuje na začlenění sociálně znevýhodněných osob do společnosti a poskytování služeb vedoucích k jejich sociální rehabilitaci.*

## Nabízí např. tyto služby:



➤ Sociální rehabilitace

Duchovní a psychologické poradenství ➤

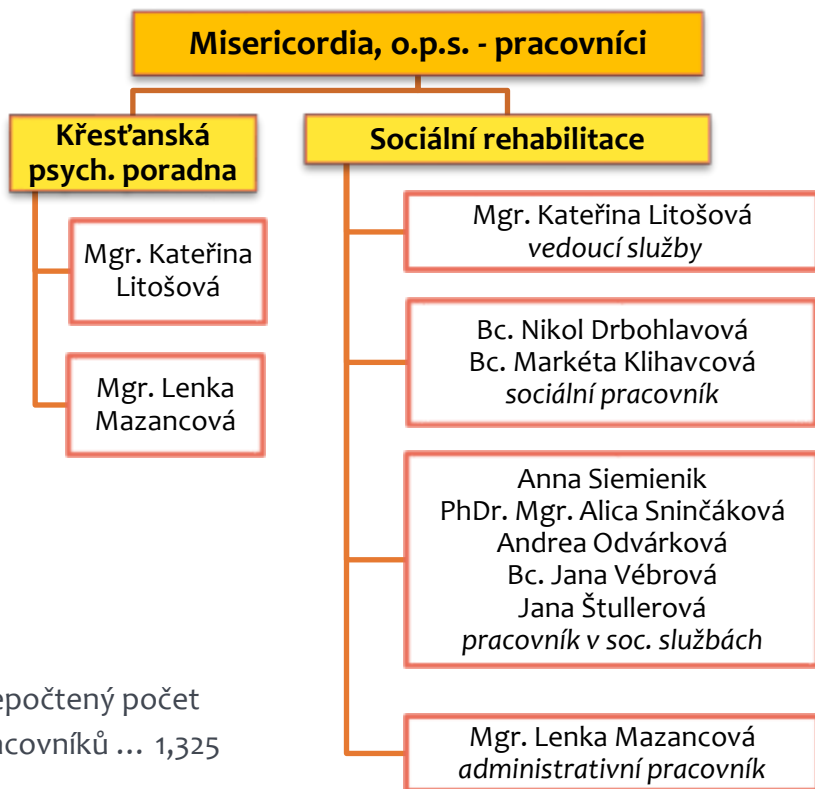
➤ Možnost zprostředkování výkonu alt. trestu

Koordinace dobrovolníků ➤

➤ Pořádání kulturních akcí za účelem pomoci potřebným

Zprostředkování ubytování ➤

# ORGANIZAČNÍ STRUKTURA



Přepočtený počet  
pracovníků ... 1,325

## SOCIÁLNÍ REHABILITACE

V roce 2016 Sociální rehabilitace zprofesionalizovala svou činnost – rozšířila úvazek sociálního pracovníka (především pro ambulanci) a pracovníka v sociálních službách (především terén). Ke konci roku 2016 začala disponovat automobilem do terénu. Nabídla své služby zejména do okolních obcí, kam se nyní snadněji dostane. Prošla úspěšně inspekcí sociálních služeb.



V roce 2016 poskytovala službu **20 osobám** z Královédvorska – převažovaly osoby ohrožené ztrátou bydlení.

Provedla přesně 1000 intervencí: převažuje poradenství (hledání práce a bydlení), nácviky hospodaření a jednání s dalšími osobami ve prospěch klienta (jedná se zejména o komunikaci s úřady). 11 osob využívá zároveň startovacích bytů v Domě svaté Faustyny, 7 je ze Dvo-  
ra Králové n. L., 2 z okolních obcí.



Aktivizační část služby pomáhá osobám, pro které je řešením jejich sociální situace nácvik kvalitně stráveného volného času. Zhotovené výrobky jsou radostí jak pro autory samotné, tak pro ty, kteří si je na jarmarcích mohou zakoupit a klienty tak podpořit.



Dobrym příkladem je příběh 60letého muže s částečným invalidním důchodem, který do startovacích bytů přišel z azylového domu. Během 2 let si udržel práci (chráněné pracovní místo), šetřil si na budoucnost v rámci svých možností a nastěhoval se do nového bydlení v místě pracoviště, které je v současné době největším zdrojem jeho sociálních kontaktů.



Dalším příkladem je matka (24 let) bez přístřeší, které bylo pro nevyhovující bydlení odebráno dítě do ústavní péče. Vzhledem k rychlému řešení situace prostřednictvím startovacích bytů a doprovázení sociální službou, bylo po krátké době rozhodnuto o opětovném svěřením dítěte do péče matky.

Služba usiluje mimo jiné o samostatnost osob, které se díky tíživé sociální situaci dostaly do koloběhu nejrůznějších institucí. Za svou prioritu považuje vedení k samostatnému a důstojnému bydlení a nastavení takových podmínek, které předpokládají dlouhodobější sociální fungování klientů s minimální podporou pomáhajících institucí.

Jako výbornou hodnotí služba Sociální rehabilitace spolupráci s Úřadem práce, Azylovým domem Žofie a Domovem svatého Josefa.

Cílem služby na rok 2017 je rozšíření působnosti do okolních obcí. Kromě individuálních zájemců o doprovázení dále služba zahajuje spolupráci s nově plánovanými startovacími byty v Litíči a sociálním podnikem v Dubenci. Témata, která se stávají pro službu charakteristická, jsou právě zaměstnávání a bydlení.



# Křesťanská psychologická poradna

Křesťanská psychologická poradna nabízí konzultace osobám, které nejsou schopny vlastními silami řešit svou obtížnou životní situaci a potřebují podporu druhé osoby. Konzultace jsou poskytovány zdarma.

Cílem konzultací je

- poskytnout těmto osobám pomoc zejména v krizovém období
- vést je k využívání běžně dostupné sítě služeb
- prostřednictvím nabídky dlouhodobějšího doprovázení napomáhat návratu do společnosti těm, kteří se v důsledku svého životního stylu (např. závislosti na návykových látkách) ocitli na okraji společnosti

Základní činnosti

- Poradna řeší mezilidské vztahy, ztrátu smyslu života, životní orientace
- Podporuje v období životních rozhodnutí, při náhlých nebo náročných životních událostech (ztráty blízkých, životní změny)
- Nabízí doprovázení v období po návratu z léčebny apod.

V roce 2016 poradna poskytla **100** konzultací v ambulanci i terénu celkem **26** klientům. Klienti pocházeli z obcí: Dvůr Králové, Lipnice, Doubravice, Vítězná - Kocléřov, Vítězná - Huntířov, Vítězná - Komárov, Dolní Brusnice, Hořice, Rtyně, Šumperk. Průměrná délka doprovázení: 4 setkání.

Poradce reaguje pružně na aktuální potřeby klientů, časově se dokáže přizpůsobit, vyrazit do terénu (jen Královédvorskou). Průměrná čekací doba u nového klienta: 1 týden.

Nejčastěji konzultovaná témata v roce 2016: rodinné vztahy, psychosomatické obtíže, pracovní vztahy, traumata v dětství. Vzhledem k opakujícím se tématům se poradkyně nově zapojila do supervizní skupiny KIP na Slovensku doprovázející zejména oběti trestných činů a osoby zneužívané v dětství. Poradkyně konzultuje pravidelně svoji práci nejen v supervizních skupinách (existenciální analýzy a KIP), ale i s psychologem – garantem služby.

Vzhledem k naplněné kapacitě poradny a zvyšujícímu se počtu požadavků na sezení, musela poradna v září převést 10 klientů do Občanské poradny.



## VÝKON ALTERNATIVNÍHO TRESTU

Naše spolupráce s Probační a mediační službou v Trutnově také pokračuje ke vzájemné spokojenosti. V roce 2016 u nás pracovaly dvě osoby. Jedna z osob u nás úspěšně ukončila svých 300 hodin trestu, druhá začala ke konci roku a bude u nás ještě v roce 2017.

Děkujeme za jejich práci. I když ji konají „za trest“, vážíme si toho, že se snaží a pracují dobře.



**PROBAČNÍ A MEDIAČNÍ SLUŽBA  
ČESKÉ REPUBLIKY**



## SPOLUPRÁCE S POTRAVINOVOU BANKOU



Díky úzké spolupráci s Farní charitou Dvůr Králové nad Labem jsme navázali kontakt s Potravinovou bankou v Hradci Králové. Jejím úkolem je získávat zdarma potraviny a zemědělské přebytky, skladovat je a následně přidělovat potřebným lidem v rámci humanitárních nebo charitativních organizací.

Z potravin odebraných z této banky jsme v roce 2016 opakovaně podporovali jednu rodinu s dětmi a šest samotných osob.

Naše pracovnice se také již podruhé zapojily do Národní potravinové sbírky, která proběhla 12. listopadu ve Dvoře Králové n. L.



## POŘÁDÁNÍ KULTURNÍCH AKCÍ ZA ÚČELEM POMOCI POTŘEBNÝM

Rok se s rokem sešel a opět jsme mohli společně oslavit Štědrý večer, na který byly do kláštera sester Kongregace Matky Božího milosrdenství pozvány osoby, kterým věnujeme svou péči. U společného stolu se tak sešli lidé, kteří si s sebou nesou nejrůznější pohnuté osudy, aby na ně alespoň na chvíli zapomněli a ve sváteční atmosféře se radovali.

Na každého přítomného čekal také pod stromečkem dárek. Někdo dostal potraviny z Potravinové banky, jiný hygienické potřeby darované Farní charitou Dvůr Králové n. L. (projekt „Potravinová a materiální pomoc nejchudším osobám“), nebo nějakou drobnost pro radost.



## ZPROSTŘEDKOVÁNÍ UBYTOVÁNÍ

Osm vstupních bytů ve Štefánikově ulici ve Dvoře Králové je již dva roky k dispozici osobám, které potřebují pomoc na určité etapě své životní cesty. Nájemníci se starají nejen o svůj byt, ale i o zahradu, kterou mohou využívat. Setkávají se při práci i odpočinku. Pravidelně se také schází s pronajímateli – tedy s řeholními sestrami – které berou provozování bytů v Domě sv. Faustyny především jako své poslání. V Domě svaté Faustyny se vystříдалo 16 dospělých osob: 5 mužů, 11 žen a 6 dětí.

Obyvatelé mohou také využít pomoci služeb Sociální rehabilitace nebo Křesťanské psychologické poradny (Misericordia, o.p.s.), které mají v budově své sídlo.



## SPOLUPRACUJEME S...

V oblasti sociálních služeb je velmi důležitá spolupráce nejrůznějších subjektů. I my se snažíme být plně zapojeni do této sítě a zároveň ji pomáháme vytvářet. Mezi naše nejbližší patří:

- **Farní charita Dvůr Králové nad Labem** – spolupracujeme zvláště v oblasti odborného poradenství s Občanskou poradnou, charitní sbírkou ošacení a Sociálně aktivizační službou pro rodiny s dětmi Klub Labyrint.

Při řešení bytové situace klienta, zajištění finančních záležitostí (dávky SSP, HM, zprostředkování zaměstnání) a sociálních záležitostí (terénní soc. pracovnice) kontaktujeme:

- **Úřad práce Města DKnL a městský úřad** (odbor sociálních věcí)
- **Azylový dům Žofie**

Jelikož někteří naši klienti jsou z katolického prostředí, snažíme se je udržet ve farní komunitě a posilovat jejich vztah k ní:

- **Římskokatolická farnost Dvůr Králové nad Labem**

Nesmíme zapomenout na majitele bytového domu, v němž naše organizace působí. Mnozí nájemci domu sv. Faustyny také naši pomoc využívají:

- **Kongregace sester Matky Božího milosrdenství a Dům svaté Faustyny**

## PODPOŘILI NÁS

### Poskytovatelé dotací:

Ministerstvo práce a sociálních věcí

Královéhradecký kraj

město Dvůr Králové nad Labem

### Dárci:

Kongregace sester Matky Božího milosrdenství

Zaměstnanci JUTA, a.s.

Individuální dárci

***Děkujeme vám všem!***





# HOSPODAŘENÍ ORGANIZACE 2016

## Rozvaha ve zjednodušeném rozsahu

<b>AKTIVA</b>	
<b>Krátkodobý majetek celkem</b>	<b>50 000</b>
Krátkodobý finanční majetek celkem	44 000
Jiná aktiva celkem	6 000
<b>Aktiva celkem</b>	<b>50 000</b>
<b>PASIVA</b>	
<b>Vlastní zdroje celkem</b>	<b>12 000</b>
Jmění celkem	30 000
Výsledek hospodaření celkem	-18 000
<b>Cizí zdroje celkem</b>	<b>38 000</b>
<b>Pasiva celkem</b>	<b>50 000</b>

## Výkaz zisku a ztráty ve zjednodušeném rozsahu

<b>NÁKLADY</b>	
Spotřebované nákupy celkem	125 000
Služby celkem	
Osobní náklady celkem	186 000
Ostatní náklady celkem	4 000
<b>Náklady celkem</b>	<b>315 000</b>
<b>VÝNOSY</b>	
Provozní dotace MPSV	206 000
Provozní dotace Královéhradecký kraj	53 000
Provozní dotace Město Dvůr Králové n. L.	38 000
<b>Výnosy celkem</b>	<b>297 000</b>
<b>Výsledek hospodaření</b>	<b>-18 000</b>

V roce 2016 byla provozována pouze hlavní činnost.

## PODĚKOVÁNÍ

Členům správní a dozorčí rady.

Mgr. Radkovi Zapletalovi a firmě Ritas, s.r.o. za školení BOZP a PO.

Mgr. Kateřině Hojné, ředitelce Farní charity Dvůr Králové n. L.  
za podporu a cenné rady.

Evě Manychové a Ing. Hedvice Haufenhoferové za pomoc při  
zpracování účetnictví.

Bc. Pavlíně Freislebenové za vedení mzdového účetnictví.

Mgr. Martině Nyklové za pomoc a rady v právní oblasti.

Zaměstnancům JUTA, a.s., Ing. Jiřímu Hlavatému a paní  
Věře Špalkové za finanční sbírku a podporu.

***Všem, kteří nás v roce 2016 podpořili finančně, hmotně  
nebo duchovně, patří upřímný dík.***

# PLÁNY DO PŘÍŠTÍHO ROKU

Navýšit úvazek sociálního pracovníka na 0,75 a úvazek pracovníka v sociálních službách také na 0,75.

Zakoupit nebo pronajmout auto, které by sloužilo zvláště Sociální rehabilitaci.

Rozvinout spolupráci s okolními obcemi.

Spolupracovat s Kongregací Matky Božího milosrdenství na plánech další budovy, kde by naše služby získaly více prostoru pro svou činnost.

Získat dobrovolníky.

# Misericordia, o.p.s.

Štefánikova 1207, 544 01 Dvůr Králové nad Labem

ředitelka Mgr. Lenka Mazancová

733 741 994

[misericordia.ops@gmail.com](mailto:misericordia.ops@gmail.com)

[www.misericordia.kmbm.cz](http://www.misericordia.kmbm.cz)

IČO: 01875248

**č. účtu: 261423159/0300**



**Výroční zpráva Misericordia, o.p.s. za rok 2016**

**Zpracovala:** Mgr. Lenka Mazancová

**Foto:** archiv Misericordia, o.p.s.

**Vydáno v roce 2017 v nákladu 15 kusů.**