

VÝROČNÍ ZPRÁVA

2017



MISERICORDIA

Obecně prospěšná společnost

IČO: 018 75 248

Dvůr Králové nad Labem

Obsah

Úvodní slovo.....	3
Kdo jsme a naše poslání.....	4
Organizační struktura	5
Sociální rehabilitace	6
Výkon alternativního trestu.....	10
Spolupráce s potravinovou bankou	11
Pořádání kulturních akcí za účelem pomoci potřebným	12
Zprostředkování ubytování.....	13
Spolupracujeme s... ..	14
Podpořili nás.....	15
Hospodaření organizace 2017.....	16
Poděkování.....	17
Plány do příštího roku.....	18

ÚVODNÍ SLOVO



Milí čtenáři,

Vítám Vás na stránkách Výroční zprávy za rok 2017. Jako každoročně se ohlížíme za uplynulým rokem, co přinesl a co vzal. Toho, co přinesl dobrého, bylo naštěstí více, což nás naplňuje pocitem dobře odvedené práce.

Snažili jsme se stabilizovat pracovní tým služby Sociální rehabilitace a nabídnout vyšší úvazky. Uvítali jsme také nabídku MAS Královédvorský zapojit se do projektu, který podporuje zázemí sociálních služeb. Během podzimu 2017 jsme tedy podali žádost na IROP, z něhož bychom chtěli pořídit vybavení do větších prostor, které plánujeme pro službu Sociální rehabilitace. Intenzivně jsme se také zamýšleli nad posláním této služby. Výsledkem našeho přemýšlení je to, že jsme si lépe vydefinovali oblast pomoci, kterou chceme poskytovat. Pomalu se tedy profilujeme a snažíme se zúročit několikaletou praxi a získané zkušenosti.

Křesťanská psychologická poradna funguje také výborně a není nouze o zájemce, kteří u nás hledají pomoc. O našich dalších aktivitách se více dozvíte v této výroční zprávě. Děkujeme, že podporujete naši organizaci a pomáháte nám růst a rozvíjet se.

Mgr. Lenka Mazancová
ředitelka

KDO JSME A NAŠE POSLÁNÍ

MISERICORDIA, o.p.s.

Datum vzniku: 27. července 2013

Naše sídlo: Štefánikova 1207, 544 01 Dvůr Králové n. L.

Právní forma: obecně prospěšná společnost

Spisová značka: O 369 vedená u Krajského soudu v Hradci Králové

Statutární orgán: ředitelka Mgr. Lenka Mazancová

IČO: 018 75 248

Číslo účtu: 261423159/0300

Společnost se zaměřuje na začlenění sociálně znevýhodněných osob do společnosti a poskytování služeb vedoucích k jejich sociální rehabilitaci.

Nabízí např. tyto služby:



Sociální rehabilitace

Duchovní a psychologické poradenství



Možnost zprostředkování výkonu alt. trestu

Koordinace dobrovolníků

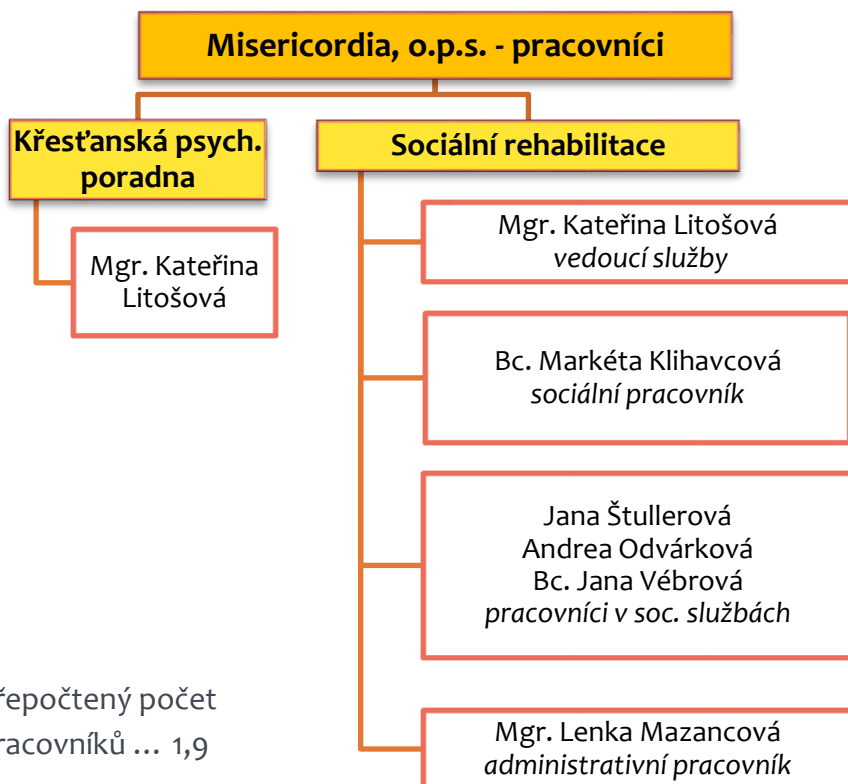


Pořádání kulturních akcí za účelem pomoci potřebným

Zprostředkování ubytování



ORGANIZAČNÍ STRUKTURA



Přepočtený počet pracovníků ... 1,9

SOCIÁLNÍ REHABILITACE

Služba Sociální rehabilitace při Misericordia o.p.s. poskytla při úvazku 1,5 (4 zaměstnanci) v roce 2017 celkem 1003 hodin přímé podpory 22 klientům z Královédvorská. Jednalo se zejména o vzdělávací a pracovní výchovné činnosti: 604 hodin; dále poradenství v oblasti hospodaření, bydlení, vztahů: 250 hodin; návky péče o domácnost nebo vlastní osobu: 85 hodin; jednání s dalšími osobami ve prospěch klienta: 22 hodin podpory aj. Podpora probíhala v ambulanci i terénu – přirozeném prostředí klientů.

V tomto roce 2017 byla služba posílena v úvazcích a bylo zajištěno vozidlo do terénu. Tým zaměstnanců se zapojil do projektu dlouhodobých metodických konzultací, z nichž vyplynuly změny v poskytování služby: zejména rozšíření otvíracích hodin terénu i ambulance (nyní pro klienty dostupnější), dále zúžení cílové skupiny na osoby, které se nacházejí v nepříznivé sociální situaci související s bydlením. Tým se spolu s metodikem Krajského úřadu zamýšlel nad potřebností, specializací a efektivitou služby v oblasti Královédvorská. Pracovníci získávali během roku 2017 nové cenné zkušenosti díky úzké spolupráci se startovacími byty ve Dvoře Králové, azylovým domem i soukromými pronajímateli bytů.

Zaktualizovány a znovu zformulovány byly nové cíle služby:
Cílem služby je nyní klient, který v souvislosti s bydlením:

1) Změnil své životní návyky (dokázal udržet bydlení, obnovil, navázal nebo zlepšil vztahy ve svém okolí, odolal rizikovým situacím, dokáže zorganizovat svůj volný čas, naučil se pečovat o sebe, druhou osobu nebo celou domácnost ...)

2) Obnovil, udržel nebo dokázal použít vlastní zdroje nebo zdroje ve svém okolí (zvládl využít potřebné instituce, naučil se lépe komunikovat s dalšími osobami, zapojil se do užitečných skupin, dokázal vyhledávat práci, bydlení, pracovat s komunikačními prostředky, naučil se lépe orientovat ve svém sociálním prostředí, navázal nové vztahy, zařídil si finanční příjmy, dokáže předvídat rizikové situace,...)



Za nejefektivnější považují pracovníci pomoc při přechodu z azylového bydlení, náhle ukončeného standardního bydlení nebo z výkonu trestu do startovacího nebo nájemního bytu. Těmto osobám se jiná podobná služba v okolí nevěnuje. Klienti mají o doprovázení zájem, proto se služba na tuto tematiku od roku 2018 zaměřuje a profiluje se do služby související s bydlením.

Tým dále řeší prostory pro poskytování služby, které začínají být v současných podmínkách a počtech klientů neúnosné. Jedná se zejména o prostory pro aktivizační činnosti (pracovní, vzdělávací, volnočasové), při kterých pracovníci využívají přirozené dynamiky skupiny. Nemálo klientům totiž setkávání se s dalšími lidmi významně pomáhá zvládnout jejich obtížnou životní situaci. Prostor by se měl nacházet na pozemku patřícím k Domu svaté Faustyny. V současné době je plánovaná budova ve fázi stavebního povolení.

Klienti spolu se zaměstnanci se také zúčastnili několika veřejných a kulturních akcí na Královédvorskú. O jedné z klientek natočili studenti gymnázia spot ukazující nelehkou cestu osob bez přístřeší. Příběh se promítal na akci Noc venku. Na dalších veřejných akcích klienti mohli prezentovat své výrobky.

Křesťanská psychologická poradna

Křesťanská psychologická poradna doprovázela v roce 2017 celkem 14 klientů. Délka jednoho sezení je 60 minut. Proběhlo celkem 79 konzultací na témata problematických vztahů v rodině, stanovování hranic v osobním životě, řešení konfliktů v zaměstnání, doprovázení v klíčových životních událostech, doprovázení při traumatických událostech, řešení selhávání v partnerských vztazích nebo školním prostředí, praktické nácviky asertivního jednání a také nácviky relaxace a služba duchovního doprovázení.

Doprovázení v terénu proběhlo celkem 6x.

Poradna řeší prostory pro svou práci – stávající místnost je nevyhovující pro nácviky relaxace (vybavení místnosti) a rušné prostředí (budova Domu svaté Faustyny). Nové prostory pro poradnu jsou ve fázi stavebního povolení.

Zaměstnankyně poradny absolvovala v roce 2017 řadu školení a supervizí, která pomohla v kvalitnějším doprovázení klientů.

24. 3. 2017	Trenčín (supervize, Hana Vojtová, disociace)
26. 3. 2017	Trutnov (supervize, Jiří Pilz, disociace)
29. 3. 2017	Náchod (supervize, Martin Správka dětská psychiatrie)
20. - 23. 4.	Kuks (kurz KIP)
9. 6. 2017	Trenčín (supervize, Hana Vojtová, disociace)
1. - 4. 7. 2017	Olomouc (sebezkušenost)
24. 9. 2017	Liberec - individuální i skupinová supervize
6. - 7. 10. 2017	Olomouc Kurz duchovního doprovázení – teoretická část

10. – 11. 11. 2017

Olomouc Kurz duchovního doprovázení –
teoretická část

16. -19. 11. 2017

Sebezkušenost, Kroměříž

7. – 10. 12. 2017

Hostýn, Kurz duchovního doprovázení –
praktické nácviky vedení rozhovoru



VÝKON ALTERNATIVNÍHO TRESTU

Naše spolupráce s Probační a mediační službou v Trutnově také pokračuje. V roce 2017 u nás obecně prospěšné práce vykonávali dva muži, ani jeden z nich však výkon tohoto trestu nedokončil. Po zbytek roku se pak nevyskytl žádný vhodný žadatel, který by u nás mohl pracovat.



**PROBAČNÍ A MEDIAČNÍ SLUŽBA
ČESKÉ REPUBLIKY**



SPOLUPRÁCE S POTRAVINOVOU BANKOU



Díky úzké spolupráci s Farní charitou Dvůr Králové nad Labem jsme také ve spojení s Potravinovou bankou v Hradci Králové. Jejím úkolem je získávat zdarma potraviny a zemědělské přebytky, skladovat je a následně přidělovat potřebným lidem v rámci humanitárních nebo charitativních organizací.

Od července 2017 jsme pak rozdávali převážně potravinové balíčky pocházející z programu Ministerstva práce a sociálních věcí, který je financovaný z Fondu evropské pomoci nejchudším osobám (FEAD - Fund for European Aid to the most Deprived).

Naším prostřednictvím bylo každý měsíc opakovaně potravinami podporováno sedm osob.



Evropská unie
Fond evropské pomoci nejchudším osobám
Operační program potravinové a materiální pomoci



POŘÁDÁNÍ KULTURNÍCH AKCÍ ZA ÚČELEM POMOCI POTŘEBNÝM

Rok se s rokem sešel a opět jsme mohli společně oslavit Štědrý večer, na který byly do kláštera sester Kongregace Matky Božího milosrdenství pozvány osoby, kterým věnujeme svou péči. U společného stolu se tak sešli lidé, kteří si s sebou nesou nejrůznější pohnuté osudy, aby na ně alespoň na chvíli zapomněli a ve sváteční atmosféře se radovali.

Na každého přítomného čekal také pod stromečkem dárek. Někdo dostal potraviny, jiný hygienické potřeby nebo nějakou drobnost pro radost.



ZPROSTŘEDKOVÁNÍ UBYTOVÁNÍ

Osm vstupních bytů ve Štefánikově ulici ve Dvoře Králové je již od roku 2014 k dispozici osobám, které potřebují pomoc na určité etapě své životní cesty. Nájemníci se starají nejen o svůj byt, ale i o zahradu, kterou mohou využívat. Setkávají se při práci i odpočinku. Pravidelně se také schází s pronajímateli – tedy s řeholními sestrami – které berou provozování bytů v Domě sv. Faustyny především jako své poslání. Od července roku 2014 poskytl Dům svaté Faustyny pomoc 31 osobám: 22 ženám a 9 mužům. Nejmladší nájemce bytu měl 18 let, nejstarší 84 let, narodily se 2 děti.

Obyvatelé mohou také využít pomoci služeb Sociální rehabilitace nebo Křesťanské psychologické poradny (Misericordia, o.p.s.), které mají v budově své sídlo.



SPOLUPRACUJEME S...

V oblasti sociálních služeb je velmi důležitá spolupráce nejrůznějších subjektů. I my se snažíme být plně zapojeni do této sítě a zároveň ji pomáháme vytvářet. Mezi naše nejbližší patří:

- **Farní charita Dvůr Králové nad Labem** – spolupracujeme zvláště v oblasti odborného poradenství s Občanskou poradnou, charitní sbírkou ošacení a Sociálně aktivizační službou pro rodiny s dětmi Klub Labyrint.

Při řešení bytové situace klienta, zajištění finančních záležitostí (dávky SSP, HM, zprostředkování zaměstnání) a sociálních záležitostí (terénní soc. pracovnice) kontaktujeme:

- **Úřad práce Města DKnL a městský úřad** (odbor sociálních věcí)
- **Azylový dům Žofie**

Jelikož někteří naši klienti jsou z katolického prostředí, snažíme se je udržet ve farní komunitě a posilovat jejich vztah k ní:

- **Římskokatolická farnost Dvůr Králové nad Labem**

Nesmíme zapomenout na majitele bytového domu, v němž naše organizace působí. Mnozí nájemci domu sv. Faustyny také naši pomoc využívají:

- **Kongregace sester Matky Božího milosrdenství a Dům svaté Faustyny**

PODPOŘILI NÁS

Poskytovatelé dotací:

Ministerstvo práce a sociálních věcí

Královéhradecký kraj

město Dvůr Králové nad Labem

Dárci:

Kongregace sester Matky Božího milosrdenství

Zaměstnanci JUTA, a.s.

Individuální dárci

Děkujeme vám všem!



HOSPODAŘENÍ ORGANIZACE 2017

Rozvaha ve zkráceném rozsahu

AKTIVA	
Krátkodobý majetek celkem	71 000
Krátkodobý finanční majetek celkem	65 000
Jiná aktiva celkem	6 000
Aktiva celkem	71 000
PASIVA	
Vlastní zdroje celkem	11 000
Jmění celkem	11 000
Cizí zdroje celkem	60 000
Krátkodobé závazky celkem	43 000
Jiná pasiva celkem	17 000
Pasiva celkem	71 000

Výkaz zisku a ztráty ve zkráceném rozsahu

NÁKLADY	
Spotřebované nákupy a nakupované služby	147 000
Služby celkem	
Osobní náklady celkem	444 000
Ostatní náklady celkem	5 000
Náklady celkem	596 000
VÝNOSY	
Provozní dotace MPSV	394 000
Provozní dotace Královéhradecký kraj	91 000
Provozní dotace Město Dvůr Králové n. L.	69 000
Přijaté příspěvky	42 000
Výnosy celkem	596 000
Výsledek hospodaření	0

V roce 2017 byla provozována pouze hlavní činnost.

PODĚKOVÁNÍ

Členům správní a dozorčí rady.

Mgr. Radkovi Zapletalovi a firmě Ritas, s.r.o. za školení BOZP a PO.

Mgr. Kateřině Hojně, ředitelce Farní charity Dvůr Králové n. L.
za podporu a cenné rady.

Evě Manychové a Ing. Hedvice Haufenhoferové za pomoc při
zpracování účetnictví.

Bc. Pavlíně Freislebenové za vedení mzdového účetnictví.

Mgr. Martině Nykové za pomoc a rady v právní oblasti.

Zaměstnancům JUTA, a.s., Ing. Jiřímu Hlavatému a paní
Věře Špalkové za finanční sbírku a podporu.

***Všem, kteří nás v roce 2017 podpořili finančně, hmotně
nebo duchovně, patří upřímný dík.***

PLÁNY DO PŘÍŠTÍHO ROKU

Navýšit úvazek sociálního pracovníka na celý úvazek.

Obnovit technické vybavení kanceláře a služby sociální rehabilitace.

Ponechat větší částku v rozpočtu na kvalitní školení pro pracovníky.

Rozvinout spolupráci s okolními obcemi.

Spolupracovat s Kongregací Matky Božího milosrdenství na plánech další budovy, kde by naše služby získaly více prostoru pro svou činnost.

Získat dobrovolníky.

Misericordia, o.p.s.

Štefánikova 1207, 544 01 Dvůr Králové nad Labem

ředitelka Mgr. Lenka Mazancová

733 741 994

misericordia.ops@gmail.com

www.misericordia.kmbm.cz

IČO: 01875248

č. účtu: 261423159/0300



Výroční zpráva Misericordia, o.p.s. za rok 2017

Zpracovala: Mgr. Lenka Mazancová

Foto: www.pixabay.com, archiv Misericordia, o.p.s.

Vydáno v roce 2018 v nákladu 10 kusů.