

MISERICORDIA,
O.P.S.
VÝROČNÍ ZPRÁVA
2019

IČO: 018 75 248

Dvůr Králové nad Labem



Obsah

Úvodní slovo.....	4
Kdo jsme a naše poslání	5
Organizační struktura	6
Horizont – sociální rehabilitace.....	7
Křesťanská psychologická poradna	9
Výkon alternativního trestu	10
Spolupráce s potravinovou bankou	10
Pořádání kulturních akcí za účelem pomoci potřebným.....	11
Spolupracujeme s... ..	12
Hospodaření organizace 2019.....	13
Poděkování.....	14
Plány do příštího roku	15

ÚVODNÍ SLOVO



Vážení přátelé,

držíte v rukou výroční zprávu, jejímž cílem je umožnit Vám nahlédnout do života naší organizace.

Rok 2019 byl pro nás rokem velkých změn, které nám umožnily posunout se o krok vpřed. Již v předchozích letech jsme Vás informovali o našich plánech přesunout služby do nějakých větších a lépe vyhovujících prostor. Poté, co ztroskotaly naše naděje na vybudování plánované přístavby, jsme se začali rozhlížet po nájemních prostorách. Našli jsme je teprve ke konci roku, a to v budově v Legionářské ulici čp. 561. Díky výborné spolupráci s pronajímatelkou paní Zdenou Karadzos se podařilo prostory rychle a efektivně zrekonstruovat. Díky financím z Individuálního projektu, do kterého je služba Horizont zapojena, jsme místnosti vybavili vhodným nábytkem a dalšími potřebnými drobnostmi. V polovině prosince jsme se přestěhovali a spustili provoz služeb v novém prostředí. Velký dík patří všem, kteří nám během stěhování pomáhali a podporovali nás. Z hladkého průběhu celé akce jsme měli velkou radost a doufáme, že nové prostory budou vyhovovat jak našim pracovníkům, tak klientům.

Mgr. Lenka Mazancová
ředitelka

KDO JSME A NAŠE POSLÁNÍ

MISERICORDIA, o.p.s.

Datum vzniku: 27. července 2013

Naše sídlo: Štefánikova 1207, 544 01 Dvůr Králové n. L.

Právní forma: obecně prospěšná společnost

Spisová značka: O 369 vedená u Krajského soudu v Hradci Králové

Statutární orgán: ředitelka Mgr. Lenka Mazancová

IČO: 018 75 248

Číslo účtu: 261423159/0300

Společnost se zaměřuje na začlenění sociálně znevýhodněných osob do společnosti a poskytování služeb vedoucích k jejich sociální rehabilitaci.

Nabízí např. tyto služby:



Sociální rehabilitace

Duchovní a psychologické poradenství



Možnost zprostředkování výkonu alt. trestu

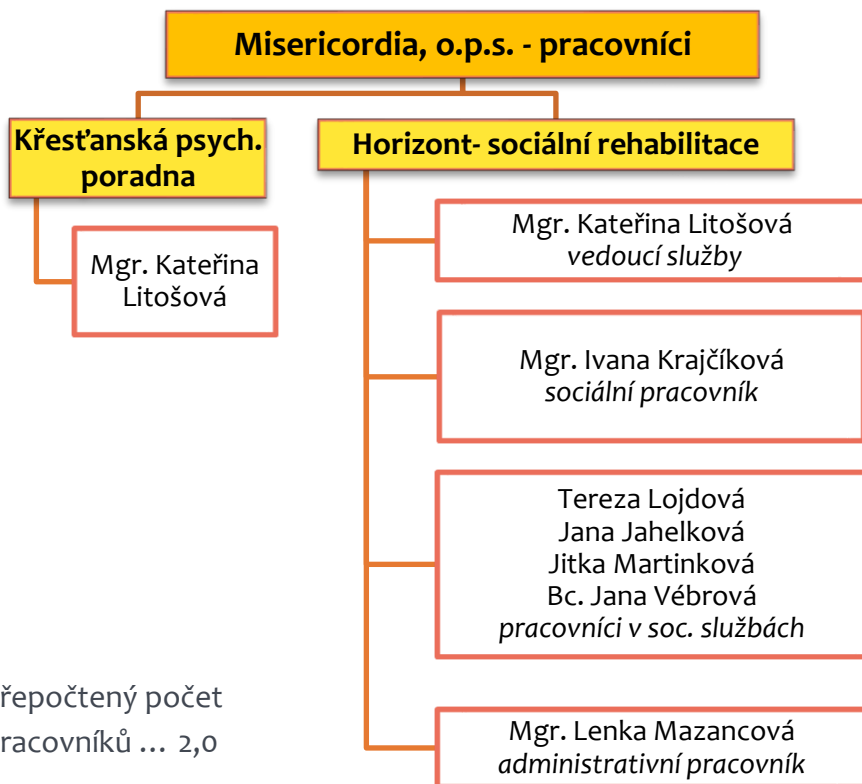
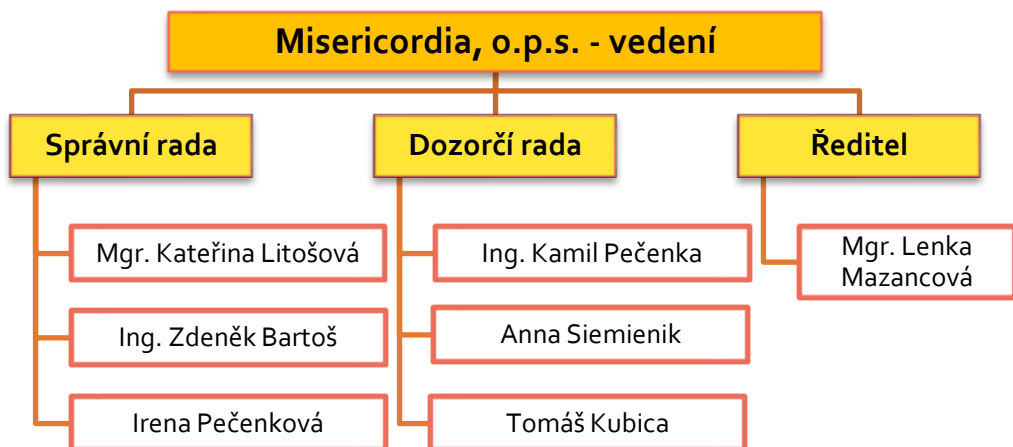


Pořádání kulturních akcí za účelem pomoci potřebným

Zprostředkování ubytování



ORGANIZAČNÍ STRUKTURA



Přepočtený počet
pracovníků ... 2,0



HORIZONT – SOCIÁLNÍ REHABILITACE

V roce 2019 doprovázela služba Horizont celkem 34 klientů z 5 obcí Královédvorská. Díky aktivnímu vyhledávání zájemců o službu došlo k nárůstu klientů více než o polovinu ve srovnání s předchozím rokem.

Službu je možné navštěvovat v ambulanci, nyní přestěhované do vhodnějších prostor v ul. Legionářská 561, nebo pracovníce přijíždí za klienty do místa bydliště. Důvodem bývá potřeba náviku péče o domácnost v přirozeném prostředí, návik obsluhy počítače, na který je klient zvyklý, nebo také zdravotní omezení klienta. Pracovníci rovněž doprovází na místa, ze kterých mají klienti z nějakého důvodu obavu: nejsou si např. jisti, zda instituci najdou, potřebují se poradit při nějakém jednání na úřadech, u lékaře apod.

Cílem působení služby je klient, který v souvislosti s bydlením změnil své životní návyky a obnovil, udržel nebo dokázal použít vlastní zdroje nebo zdroje ve svém okolí. Veškeré aktivity k tomuto cíli směřují. Pokud klienti sháněli potřebné vybavení do bytu, pracovníci jen zprostředkovávají dostupnou pomoc. Učí klienta, jak to udělat, aby si příště dokázal poradit sám.

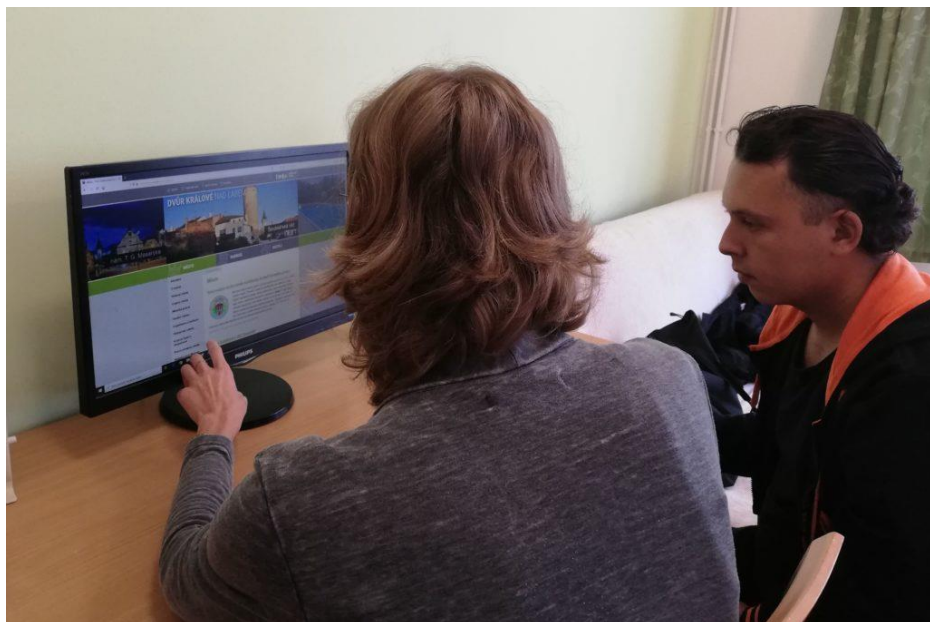
Část klientů se potýká s komunikačními obtížemi, nedaří se jim ve svém okolí dohodnout s lidmi, proto se uzavírají a omezují své společenské aktivity. Pokud se s klienty pracovníce domluví, mohou společně řešit klientovy vztahy nejen osobní, ale i společenské, navštívit nějakou akci, zapojit se do zajímavé skupiny. Služba nabízí také společné vyrábění diářů. Prostřednictvím skupiny se tak zájemci

obohacují, sdílí své životy a navazují nové vztahy navzdory svým návykům samotářského života.

Díky výuce základů na počítači se tak lidé od 18 – 64 let mohli zapojit do běžné aktivity svých vrstevníků – vyhledávání potřebných informací a základní orientace v sociálních sítích.

Častým osobním cílem klientů bylo také udržení stávajícího bydlení. Jedná se o klienty přicházející z azylových domů, kteří dostávají šanci v novém bytě. Učí se tedy komunikovat s pronajímateli, dostát závazkům (finanční plnění, úklidy, poklidné soužití s dalšími lidmi, ...).

Mezi další obvyklé cíle patřilo v loňském roce hledání a udržení práce, zařízení invalidního důchodu, nastavení splácení dluhů vedoucí postupně k tomu, že klienti uvidí konec nekonečného splácení a cestování po azylových domech. Mnozí tak díky službě mohou zahlédnout tento horizont důstojného života.



KŘEŠŤANSKÁ PSYCHOLOGICKÁ PORADNA

V roce 2019 doprovázela Křesťanská psychologická poradna celkem 35 osob. Poskytla 120 h přímé práce s klienty.

13 osob ze Dvora Králové

3 osoby z ORP (Trotina, Choustníkovo Hradiště, Dolní Brusnice)

6 osob z KH kraje

13 osob mimo KH kraj

Nejčastěji poradnu navštěvují mladí lidé hledající své místo v životě, dále poradna přijímá klienty, kteří z nejrůznějších důvodů nemají odvahu navštívit klinického psychologa. Jedná se často o osoby s chronickým psychiatrickým onemocněním, které sice navštěvují psychiatra, ale selhávají v sociální oblasti, mají problémy s blízkými vztahy, trpí samotou, depresivními stavy a sebevražednými myšlenkami.

Poradkyně v roce 2019 zakončila 200 hodinový sebezkušenostní výcvik, absolvovala odborné školení na téma psychoterapeutické techniky v práci s dětmi, sebepoškozování a suicidální jednání u dětí, psychospirituální krize a kromě kvartálních týmových supervizí i 3 supervize zaměřené na téma manipulativní jednání a partnerské vztahy.

V prosinci 2019 proběhlo přestěhování do vhodnějšího prostoru v ulici Legionářská. Poradna rovněž funguje v terénu dle potřeby. Je schopna se přizpůsobit specifickým potřebám klientů.



VÝKON ALTERNATIVNÍHO TRESTU



Naše spolupráce s Probační a mediační službou v Trutnově také pokračuje. V roce 2019 u nás obecně prospěšné práce vykonávala jedna žena a dva muži. Odpracování hodin probíhalo bez problémů a prospělo oběma stranám.

SPOLUPRÁCE S POTRAVINOVOU BANKOU



Díky úzké spolupráci s Farní charitou Dvůr Králové nad Labem jsme také ve spojení s Potravinovou bankou v Hradci Králové. Jejím úkolem je získávat zdarma potraviny a zemědělské přebytky, skladovat je a následně přidělovat potřebným lidem v rámci humanitárních nebo charitativních organizací.

Prostřednictvím sociální rehabilitace byly v roce 2019 pravidelně každý měsíc podporovány potravinami tři osoby. Další tři byly podpořeny nepravidelně. Jednalo se převážně o matky s dětmi.

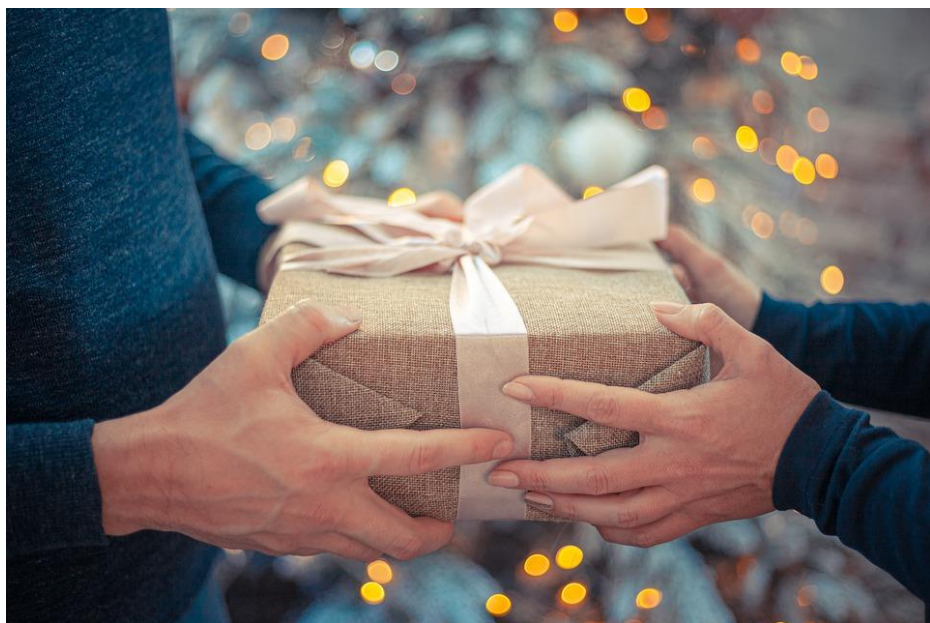
Naši klienti také 5krát využili pomoc z charitního šatníku.



POŘÁDÁNÍ KULTURNÍCH AKCÍ ZA ÚČELEM POMOCI POTŘEBNÝM

Jak se již stalo milým zvykem, slavíme Štědrý večer v klášteře sester Kongregace Matky Božího milosrdenství spolu s osobami, kterým věnujeme svou péči. U společného stolu se tak setkají lidé, kteří si s sebou nesou nejrůznější pohnuté osudy. Naším přáním bylo, aby na ně alespoň na chvíli zapomněli a ve sváteční atmosféře se radovali.

Na každého přítomného čekal také pod stromečkem dárek. Někdo dostal potraviny, jiný hygienické potřeby nebo nějakou drobnost pro radost.



SPOLUPRACUJEME S...

V oblasti sociálních služeb je velmi důležitá spolupráce nejrůznějších subjektů. I my se snažíme být plně zapojeni do této sítě a zároveň ji pomáháme vytvářet. Mezi naše nejbližší patří:

- **Farní charita Dvůr Králové nad Labem** – spolupracujeme zvláště v oblasti odborného poradenství s Občanskou poradnou, Charitní sbírkou ošacení a Sociálně aktivizační službou pro rodiny s dětmi - Klub Labyrint.

Při řešení bytové situace klienta, zajištění finančních záležitostí (dávky SSP, HM, zprostředkování zaměstnání) a sociálních záležitostí (terénní soc. pracovnice) kontaktujeme:

- **Úřad práce Města D. K. n. L. a Městský úřad D. K. n. L.** (Odbor školství, kultury a sociálních věcí)
- **Azylový dům Žofie**

Jelikož někteří naši klienti jsou z katolického prostředí, snažíme se je udržet ve farní komunitě a posilovat jejich vztah k ní:

- **Římskokatolická farnost Dvůr Králové nad Labem**

Nesmíme zapomenout na majitele bytového domu, v němž naše organizace působí. Mnozí nájemci domu sv. Faustyny také naši pomoc využívají:

- **Kongregace sester Matky Božího milosrdenství a Dům svaté Faustyny**

HOSPODAŘENÍ ORGANIZACE 2019

Rozvaha ve zkráceném rozsahu

A K T I V A	
Krátkodobý majetek celkem	190 000
Zásoby celkem	19 000
Krátkodobý finanční majetek celkem	163 000
Jiná aktiva celkem	8 000
Aktiva celkem	190 000
P A S I V A	
Vlastní zdroje celkem	5 000
Jmění celkem	5 000
Cizí zdroje celkem	185 000
Dlouhodobé závazky celkem	5 000
Krátkodobé závazky celkem	69 000
Jiná pasiva celkem	111 000
Pasiva celkem	190 000

Výkaz zisku a ztráty ve zkráceném rozsahu

N Á K L A D Y	
Spotřebované nákupy a nakupované služby	304 000
Osobní náklady celkem	662 000
Ostatní náklady celkem	5 000
Náklady celkem	971 000
V Ý N O S Y	
Provozní dotace	70 000
Přijaté příspěvky	27 000
Tržby za vlastní výkony a zboží	874 000
Výnosy celkem	971 000
Výsledek hospodaření	0

V roce 2019 byla provozována pouze hlavní činnost.

Poskytovatelé dotací:

Evropská Unie skrze Královéhradecký kraj (Individuální projekt)

Ministerstvo práce a sociálních věcí

Město Dvůr Králové nad Labem

Dárci:

Kongregace sester Matky Božího milosrdenství

Zaměstnanci JUTA, a.s.

PODĚKOVÁNÍ

Členům správní a dozorčí rady.

Mgr. Radkovi Zapletalovi a firmě Ritas, s.r.o. za školení BOZP a PO.

Mgr. Kateřině Hojně, ředitelce Farní charity Dvůr Králové n. L.,
za podporu a cenné rady.

Evě Manychové a Ing. Hedvice Haufenhoferové za pomoc při
zpracování účetnictví.

Bc. Pavlíně Freislebenové za vedení mzdového účetnictví.

JUDr. Adéle Drdlové za pomoc a rady v právní oblasti.

Paní Zdeně Karadzos za ochotnou pomoc s úpravou nově
pronajatých prostor pro naše služby.

***Všem, kteří nás v roce 2019 podpořili finančně, hmotně
nebo duchovně, patří upřímný dík.***

PLÁNY DO PŘÍŠTÍHO ROKU

Zrekonstruovat a vybavit kancelář pro vedoucí služby Horizont a pro potřeby Křesťanské psychologické poradny.

Navýšit finanční ohodnocení pracovníků.

Zkvalitnit propagaci služby – oslovit starosty okolních obcí, najít další cesty, jak veřejnost informovat o naší službě.

Nabídnout zajímavá témata potenciálním klientům ze Dvora Králové n. L. a okolních obcí.

Dbát na profesionální růst pracovníků a teambuildingové aktivity.

Misericordia, o.p.s.

Štefánikova 1207, 544 01 Dvůr Králové nad Labem

ředitelka Mgr. Lenka Mazancová

733 741 994

misericordia.ops@gmail.com

www.misericordia.kmbm.cz

IČO: 01875248

č. účtu: 261423159/0300



Výroční zpráva Misericordia, o.p.s. za rok 2019

Zpracovala: Mgr. Lenka Mazancová

Foto: www.pixabay.com, archiv Misericordia, o.p.s.

Vydáno v roce 2020 v nákladu 10 kusů.